



بِسْمِ اللَّهِ الرَّحْمَنِ الرَّحِيمِ



MCTS

MB (70-680)



# Windows 7

## The Complete Guide



[www.MihanDownload.com](http://www.MihanDownload.com)

آموزش مقدماتی Windows 7

## ویندوز ۷ - معرفی پنجره ها

زمانی که شما یک پوشه باز می نمایید، اطلاعات موجود در آن در قالب یک پنجره نمایش داده می شود. محیطی که از پنجره می بینید همانند تصویر زیر می باشد.



در بالا نوار عنوان ( **Title Bar** ) قرار دارد که می توانید با یکبار کلیک بر روی آن، آن را بر روی تمامی پنجره ها و برنامه های باز قرار دهید. با دوبار کلیک بر روی آن اندازه پنجره در حالت تمام صفحه قرار می گیرد. با دوبار کلیک مجدد اندازه پنجره به اندازه اولیه خود باز می گردد. زمانی که شما کلید چپ ماوس را بر روی این نوار پایین نگه می دارید، می توانید پنجره را با حرکت ماوس جابجا و در محل مورد نظر کلید ماوس را رها نموده تا پنجره در آن محل قرار گیرد. اگر شما پنجره را در بالای صفحه خود ببرید، پنجره تمام صفحه ( **Maximize** ) می شود. اگر یک پنجره تمام صفحه را به قسمت بالا صفحه حرکت دهید، آن به اندازه قبلی خود باز می گردد. در ناحیه سمت راست همه نوار های عنوان این دکمه ها قرار گرفته اند :



از چپ به ترتیب دکمه های **Minimize** ( کنار گذاری پنجره و قرار گیری آن در نوار وظیفه ( **Taskbar**، **Maximize/Restore** ) ( حداکثر رسانی اندازه پنجره / بازگشت به اندازه قبلی ) و **Close** ( بستن پنجره ) قرار گرفته است.

**نوار منو ( Menu bar )** بصورت پیشفرض در ویندوز ۷ همانند برنامه های مرورگر اینترنت اکسپلورر ۸ ( **Internet Explorer 8** )، ویندوز مدیا پلایر ۱۲ ( **Windows Media Player 12** )، ویندوز لیبو مسنجر ( **Windows Live Messenger** ) و ... ؛ مخفی می باشد. شما می توانید با فشردن یکبار دکمه **Alt** روی صفحه کلید این منو را آشکار نمایید.

**نوار آدرس ( Address bar )** فقط در پوشه ها و مرورگر اینترنت حاضر است. در اینجا شما می توانید آدرس یک محل ( برای مثال، "c:\documents and settings" با "My Documents" ) یا یک آدرس وب ( برای مثال، "www.pixelamooz.ir" ) را وارد نموده و با فشردن دکمه **Enter** وارد آن محیط شوید.

**کادر جستجو ( Search box )** یک محل حساس است. کادر جستجو ویندوز برای یافتن سریع فایل ها و پوشه ها قرار گرفته است. برای مثال، با تایپ عبارت **Win** ممکن است عبارت هایی همچون **Windows**، **Edwin**، **A\_winter\_tale.mp3** را بیابید. شما همچنین می توانید بر اساس نوع فایل خود ( **jpg** : type ( نوع : عکس ) یا **Video** : kind ( از نوع : ویدیو ) )، مشخصات فایل ( **Created: >09/06/30** ( تاریخ ایجاد فایل : بعد از ۲۰۰۹/۰۶/۳۰ ) یا **author : ahmadi** ( نام نویسنده : احمدی ) ) و انواع معیار های ترکیبی جستجو، مانند "size: <10 Ali ahmadi" kind: NOT MB horse author ( video OR picture ) : که در این مثال فایل هایی که نام نویسنده آن ها علی احمدی با حجم کمتر از ۱۰ مگابایت می باشد و جزء فایل های عکس و فیلم نمی باشند را می یابد.

**ابزار ها ( Toolbar )** یک محل حساس است. در ویندوز ۷ دکمه ها متناسب با نوع پوشه ای که می بینید

تغییر می کند. بهر حال، سه دکمه همیشه در ناحیه راست این نوار موجودند :

• **دکمه نماها ( Views )** به شما اجازه جابجایی بین نماهای مختلف پوشه که انواع آن در جدول زیر آمده را می دهد.

کاربرد	معنی	نوع
محتویات را به صورت تصویر گرافیکی و کوچک نمایش می دهد.	تصاویر کوچک	Thumbnails
عنوان پوشه ها و پرونده ها را نمایش می دهد.	عنوان	Tiles
آیکن پوشه ها و پرونده ها را نمایش می دهد.	نشانه	Icons
فهرست پوشه ها و پرونده ها را نمایش می دهد.	فهرست	List
فهرست پوشه ها و پرونده ها را به همراه برخی از مشخصات کامل تر آن ها نمایش می دهد.	جزئیات	Details

• **دکمه ناحیه پیش نما ( Preview Pane )** برای باز و بسته کردن این ناحیه است. زمانی که قسمت پیش نما ( Preview Pane ) فعال باشد، از آن برای دیدن پیش نما تصاویر، ویدیو ها، مشخصات اسناد و ... می توانید استفاده نمایید. همچنین برای فعال سازی این ناحیه می توانید از کلید های کمکی **Alt + P** استفاده نمایید.

• **دکمه راهنما ( Help )** برای نمایش مرکز پشتیبانی و راهنمایی ( Help and Support ) ویندوز ۷ که محلی برای یافتن مطالب و پاسخ های سوالات مربوط به ویندوز می باشد، است. همچنین فشردن کلید های **Windows + F1** همین کار را انجام می دهد.

**ناحیه پیمایشی ( Navigation Pane )** پوشه های عادی و کتابخانه ها ( Library ) را برای پیمایش سریع نمایش می دهد.

**محتویات پوشه ( Folder Contents )** فهرستیست از هر آنچه که در پوشه موجود است. در نمای جزئیات ( Details ) شما می توانید محتویات پوشه را به راحتی با کلیک بر روی تیتراستون ها مرتب نمایید (بر اساس نام، نوع، فضای کلی و ...).

ستون های مرتب و ترتیب مرتب سازی بسته به فلش کوچک موجود در تیتراستون ها دارد. اگر این فلش به

سمت بالا باشد، مرتب سازی اطلاعات آن ستون بصورت نزولی، و اگر به سمت پایین باشد مرتب سازی آن ها صعودی است. برای جابجایی ترتیب مرتب سازی می توانید روی نام ستون کلیک نمایید. شما می توانید با کلیک روی یک شیء آن را انتخاب نمایید. اگر می خواهید چند شیء متوالی را انتخاب نمایید، بر روی شیء اول کلیک کرده، سپس دکمه **Shift** صفحه کلید را پایین نگه داشته و بر روی شیء آخر کلیک نمایید. اگر می خواهید چند شیء غیر همجوار را انتخاب نمایید، بر روی شیء اول کلیک کرده، سپس دکمه **Ctrl** را فشرده و پایین نگه دارید، حال اشیاء دیگر را انتخاب نمایید. اگر می خواهید همه اشیاء موجود در محتویات پوشه را انتخاب نمایید، دکمه های **Ctrl + A** را بر روی صفحه کلید بفشارید و یا از منوی **Edit** گزینه **Select All** را انتخاب نمایید.

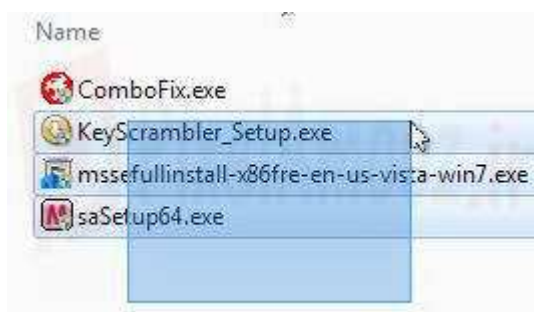
**ناحیه جزئیات (Details Pane)** مشخصات شیء انتخابی یا مشخصات مربوط به پوشه باز شده حاضر را نمایش می دهد. برای مثال، زمانی که شما روی یک **Local Disk** در محیط **My Computer** کلیک می نمایید، شما می توانید فضای دیسک، فضای خالی آن و بقیه مشخصات را ببینید. با کلیک بر روی یک عکس تاریخ تصویر برداری، امتیاز، ابعاد، حجم و بقیه مشخصات را می توانید ببینید. ناحیه جزئیات همانند بهبود یافته نوار وضعیت **Status Bar** می باشد (نوار وضعیت نیز در ویندوز ۷ موجود است، اما به هیچ عنوان با ناحیه جزئیات قابل قیاس نیست).



## ویندوز ۷ - انتخاب فایل ها و پوشه ها

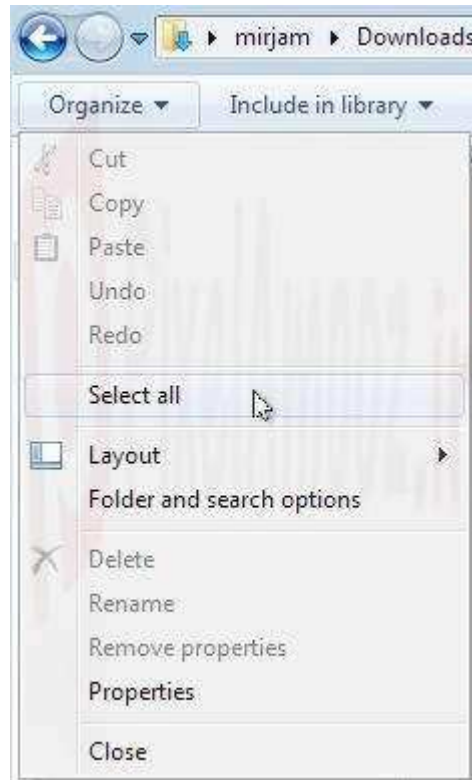
شما می توانید با کلیک بر روی آیکن یک شیء، آن را انتخاب نمایید.

اگر می خواهید چند شیء متوالی را انتخاب نمایید، بر روی شیء اول کلیک نمایید، سپس کلید **Shift** را گرفته و بر روی آخرین شیء کلیک نمایید. پس از اتمام کلید **Shift** را رها کنید. شما همچنین انتخاب چند شیء را می توانید با نگه داشتن کلید چپ ماوس در اطراف شیء مورد نظر و حرکت اشاره گر بر روی اشیاء مورد نظر انجام دهید پس از اتمام کار کلید چپ ماوس را رها کنید. در حین انتخاب، یک کادر شفاف آبی رنگ در محدوده انتخابی صفحه نمایش داده می شود.



اگر می خواهید چند شیء غیر همجوار را انتخاب نمایید، بر روی آیکن شیء اول کلیک کرده، سپس کلید **Ctrl** را بر روی صفحه کلید پایین نگه داشته و اشیاء بعدی را انتخاب نمایید. اگر شیء را به اشتباه انتخاب نمودید در زمانی که دکمه **Ctrl** را نگه داشته اید بر روی آن مجدد کلیک کنید.

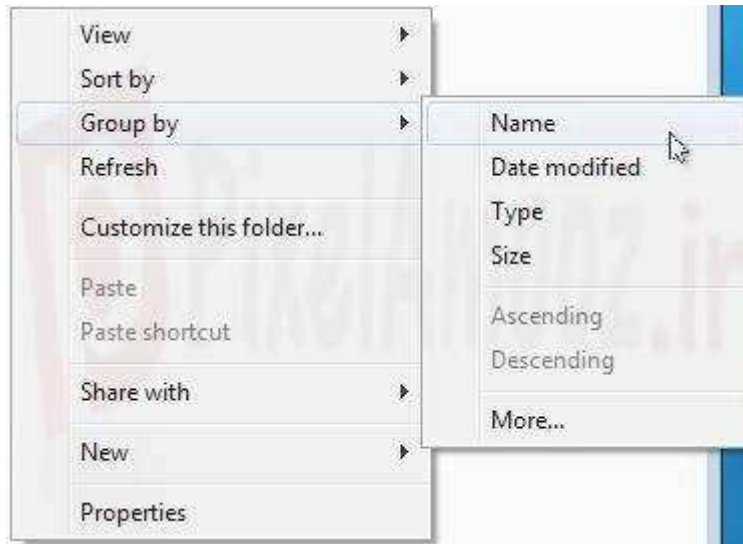
اگر می خواهید تمامی اشیاء موجود در یک پوشه را انتخاب نمایید، کلید های **Ctrl + A** را بفشارید یا منوی **Organize** را باز نموده و بر روی گزینه **Select all** کلیک کنید.



## ویندوز ۷ - گروه‌بندی فایل‌ها و پوشه‌ها

چنانچه پوشه‌ای حاوی اشیاء بسیاری باشد، بهتر است از اطلاعات محدود و گروه‌بندی شده استفاده نمایید. برای این کار، در محدوده خالی پنجره‌ی پوشه مورد نظر کلیک راست کرده و بر روی عبارت **Group by** بروید. حال با توجه به جدول زیر یک نوع از انواع گروه‌بندی را انتخاب نمایید.

برای حذف حالت گروهی، گزینه (None) را از زیر منوی **Group by** انتخاب نمایید.



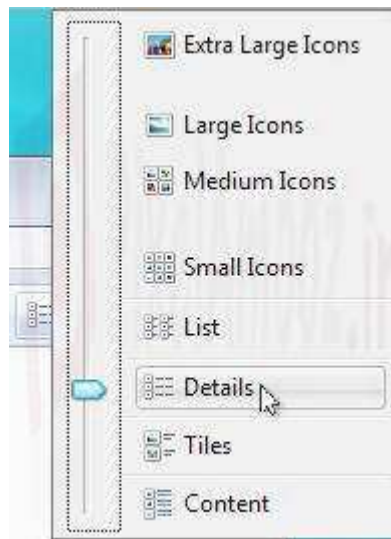
کاربرد	معنی	نوع
محتویات را بر اساس نام آن ها گروه بندی می نماید.	نام	Name
محتویات را بر اساس اندازه ی آن ها گروه بندی می نماید.	اندازه	Size
محتویات را بر اساس نوع آن ها گروه بندی می نماید.	نوع	Type
محتویات را بر اساس تاریخ تغییر آن ها گروه بندی می نماید.	تاریخ تغییر	Modified
محتویات را بر اساس نوعی که از گزینه های بالا انتخاب نموده اید، بصورت صعودی مرتب می نماید.	صعودی	Ascending
محتویات را بر اساس نوعی که از گزینه های بالا انتخاب نموده اید، بصورت صعودی مرتب می نماید.	نزولی	Descending

در شکل زیر یک پنجره گروه بندی شده بر اساس نام را می بینید :



## ویندوز ۷ - تغییر نمای اشیاء

اگر می خواهید نوع نمای محیط پنجره مورد نظر را تغییر دهید، بر روی دکمه **Change your view** (شکل زیر) در نوار ابزار، کلیک و نمای مورد نظرتان را با توجه به جدول زیر انتخاب نمایید.

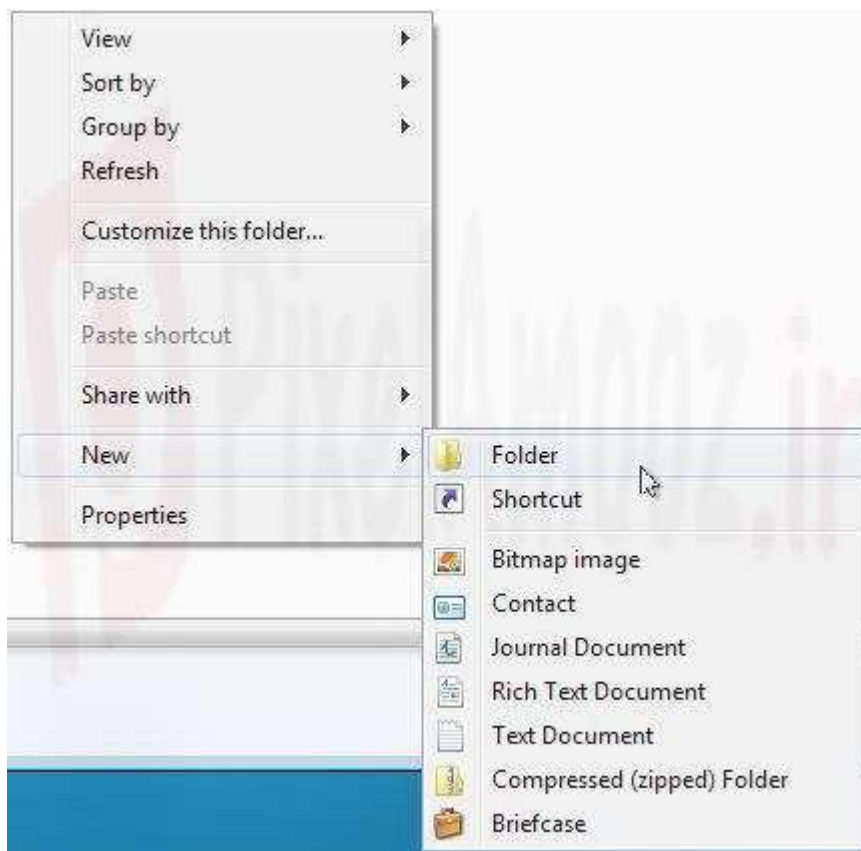


نوع	معنی	کاربرد
Extra Large Icons	آیکن های خیلی بزرگ	آیکن فایل ها و پوشه ها را در اندازه خیلی بزرگ نمایش می دهد.
Large Icons	آیکن های بزرگ	آیکن فایل ها و پوشه ها را در اندازه بزرگ نمایش می دهد.
Medium Icons	آیکن های متوسط	آیکن فایل ها و پوشه ها را در اندازه متوسط نمایش می دهد.
Small Icons	آیکن های کوچک	آیکن فایل ها و پوشه ها را در اندازه کوچک نمایش می دهد.
List	فهرست	آیکن فایل ها و پوشه ها را همانند فهرست نمایش می دهد.
Details	جزئیات	فهرست پوشه ها و فایل ها را به همراه برخی از مشخصات کامل تر آن ها نمایش می دهد.
Tiles	کاشی ها	آیکن فایل ها و پوشه ها را همانند کاشی های کنار هم نمایش می دهد.
Contents	محتویات	آیکن فایل ها و پوشه ها را بصورت لیستی همراه با اطلاعاتی درباره محتویات آن ها نمایش می دهد.

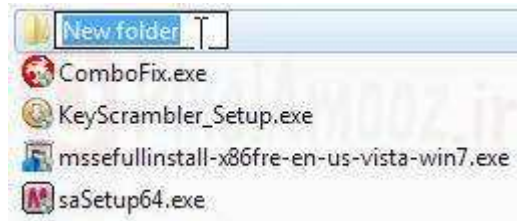
## ویندوز ۷ - ایجاد فایل ها و پوشه ها

**پوشه ها** همانطور که از اسمشان مشخص است برای پوشه بندی و تقسیم بندی اطلاعات مورد استفاده قرار می گیرند. شما می توانید اطلاعات خود را در هر کجا که می خواهید توسط پوشه ها دسته بندی کنید تا راحت تر به آن ها دسترسی پیدا نمایید.

**فایل ها** در اصل همان اطلاعات شما هستند. اطلاعات (فایل ها) شکل های مختلفی دارند (موزیک، متن، فیلم، عکس و ...) که هر کدام پسوند خاص خود را دارند. برای ایجاد فایل یا پوشه، در فضای خالی محل مورد نظر کلیک راست کرده، در فهرست نمایش داده شده بر روی گزینه **New** رفته و شیء مد نظرتان را انتخاب نمایید.



پوشه جدید، ابتدا با نام **New folder** ظاهر می شود. نام مورد نظر خود را تایپ و سپس دکمه **Enter** صفحه کلید را بفشارید.



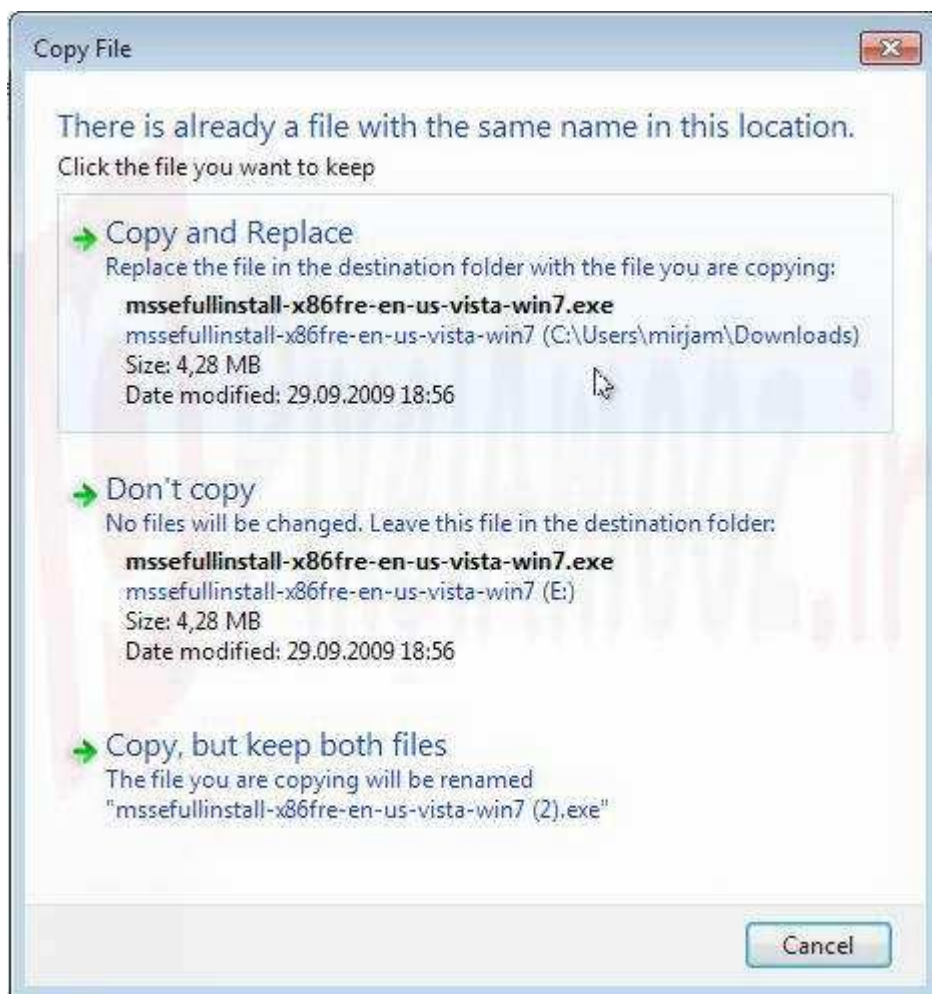
## ویندوز ۷ - کپی و انتقال اشیاء

فایل ها یا پوشه هایی که می خواهید کپی کنید را ابتدا انتخاب نمایید. روی نمای انتخابی راست کلیک کرده گزینه **copy** را انتخاب کنید و یا روی موارد انتخابی برای کپی کلید **Ctrl+C** را بطور همزمان نگه دارید پوشه و یا فایل مورد نظر کپی شده، پوشه (محل) مورد نظری که می خواهید اطلاعات تان را در آن انتقال یا کپی کنید، انتخاب کرده و سپس در فضای خالی صفحه راست کلیک کرده گزینه **paste** را زده و یا در فضای خالی همزمان **Ctrl+V** را همزمان فشار دهید. به همین ترتیب برای انتقال فایل یا پوشه ها روی موارد انتخابی راست کلیک کرده و **Cut** یا **(Ctrl+X)** را انتخاب و در مکان مورد نظر **paste** یا **(Ctrl+V)** می نمایید.

چنانچه فایلی همانم در پوشه مقصد موجود باشد، سریعاً پیغامی جهت جابجایی فایل جدید با قبلی به شما نمایش داده می شود. جزئیاتی برای فایلی که در حال حاضر موجود است در زیر دکمه **Don't Copy** و همچنین جزئیاتی از فایلی که دارید انتقال یا کپی می کنید در زیر دکمه **Copy and Replace** موجود است. از جابجایی درست فایل های خود حتماً اطمینان حاصل نمایید.

بر روی دکمه **Copy and Replace** برای جابجایی فایل موجود با فایل حاضر و بر روی دکمه **Don't Copy** برای عدم کپی فایل و نگهداری فایل موجود کلیک نمایید، اما برای داشتن هر دو فایل همانم بر روی گزینه **Copy, but keep both files** کلیک نمایید. با انتخاب این گزینه هر دو فایل در محل گذاشته شده

ولی در آخر نام فایل دوم یک ( ۲ ) نمایش داده می شود.



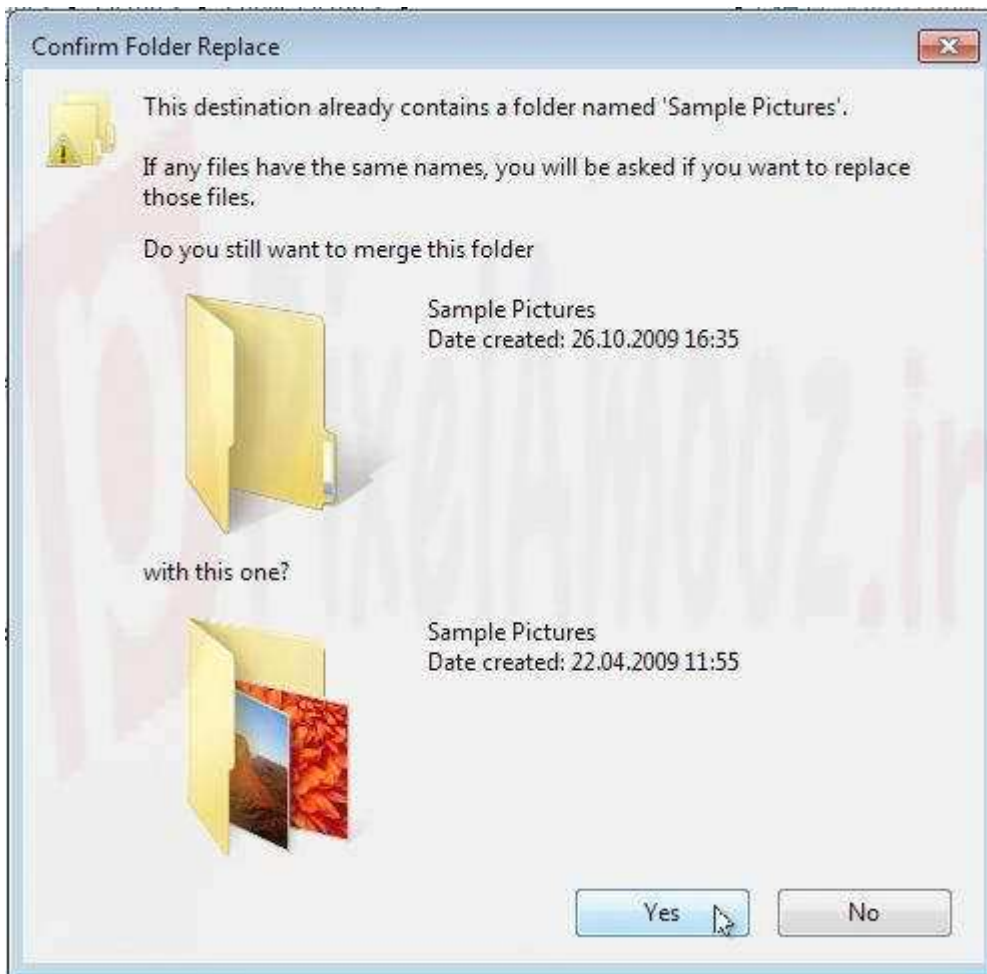
اگر چندین فایل همنام با هم بر خورد داشته باشند، گزینه ای برای تکرار یک دستور وجود دارد. برای این کار بر روی گزینه **Do this for the next conflicts** کلیک کرده و تیک گزینه را فعال نمایید، سپس دستور مورد نظرتان را انتخاب کنید.

شما می توانید با کلیک بر روی دکمه **Cancel** عمل کپی یا انتقال را بصورت کامل لغو نمایید.



چنانچه پوشه ای همنام در پوشه مقصد موجود باشد، به شما پیغامی مبنی بر ادغام محتویات پوشه نمایش داده می شود. جزئیاتی از هر دو پوشه در کادر پیغام موجود است.

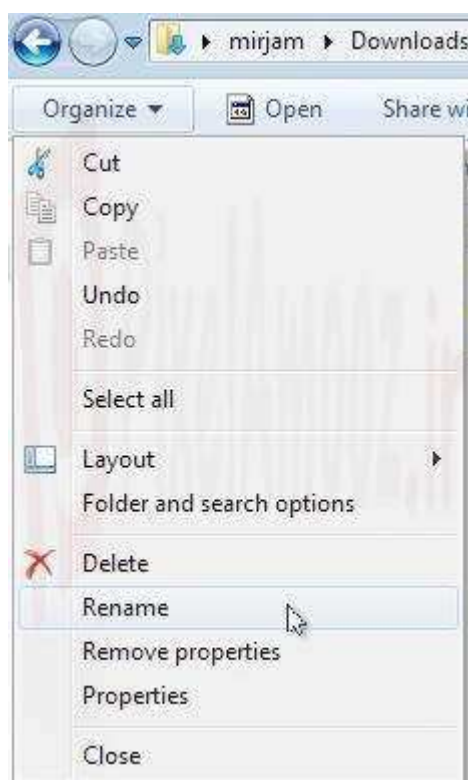
بر روی دکمه **Yes** برای ادغام پوشه ها کلیک نمایید. همینطور ممکن است پیغام هایی جهت رویارویی فایل های همنام در این هنگام به شما نمایش داده شود.



شما همیشه می توانید آخرین دستورات انتقال و یا کپی خود را توسط دکمه های **Ctrl + Z** روی صفحه کلید یا توسط منوی **Organize** و کلیک بر روی گزینه **Undo** باطل نمایید.

## ویندوز ۷ - تغییر نام اطلاعات

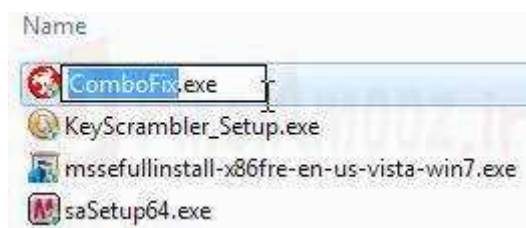
اگر می خواهید نام فایل یا پوشه ی خود را تغییر دهید، بر روی فایل و یا پوشه ی مورد نظر راست کلیک کرده و **Rename** را انتخاب نمایید و یا از منوی **Organize** بر روی گزینه **Rename** کلیک نمایید.



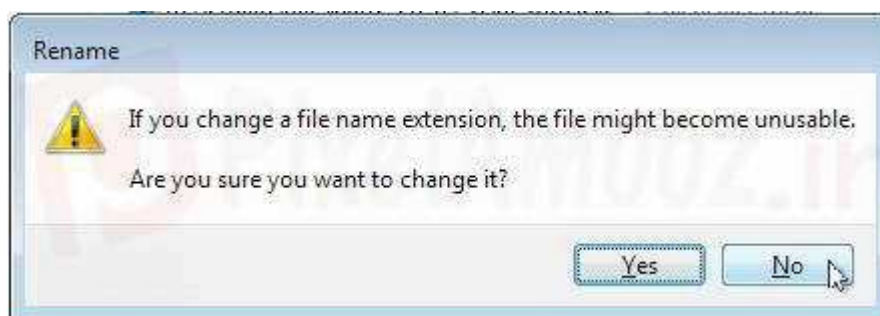
ویندوز ۷ نام فایل را جز پسوند آن انتخاب می کند - هر فایل دارای یک پسوند که نشانگر نوع آن است، می باشد. پسوند ها معمولاً شامل یک نقطه و سه حرف هستند و همیشه در آخرین قسمت نام فایل قرار می گیرند. برای مثال "jpg." نشانه یک فایل تصویری، "doc." نشانه یک سند متنی برنامه Microsoft Word و ... می باشد. پسوند فایل ها توسط برنامه ایجاد کننده آن شکل گرفته و هر فایل متناسب با پسوندی که دارد، با برنامه یا برنامه هایی اجرا می شود.

لطفاً به هیچ عنوان تا زمانی که واقعاً آشنا به پسوند ها نیستید، پسوند فایل ها را حذف و یا تغییر ندهید.

نام جدید را تایپ کرده و سپس روی دکمه **Enter** در صفحه کلید بفشارید.



اگر بصورت اتفاقی پسوند فایل را تغییر داده و یا حذف نمودید، ویندوز ۷ در این مورد به شما تذکر خواهد داد. بر روی دکمه **No** کلیک و دوباره تلاش کنید.



خاطر داشته باشید، همیشه می توانید توسط دکمه های **Ctrl + Z** صفحه کلید، آخرین عمل انجام گرفته را لغو نمایید.

## ویندوز ۷ - مدیریت آیکن ها

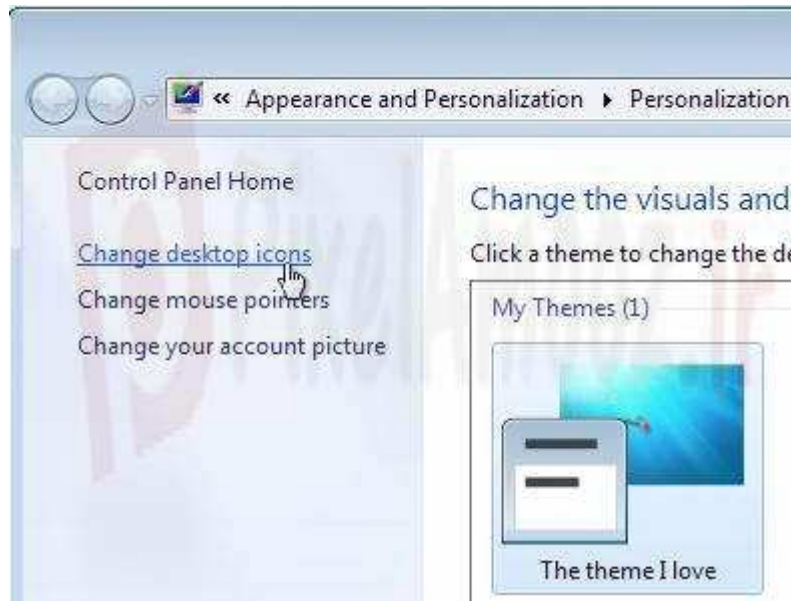
خیلی از مردم علاقه دارند که آیکن های پر استفاده خود را ( مثل اسناد، کامپیوتر یا اینترنت ) برای دسترسی سریع به آن ها بر روی میز کار (Desktop) قرار دهند.

انتخاب آیکن هایی که می خواهید بر روی میز کار قرار دهید

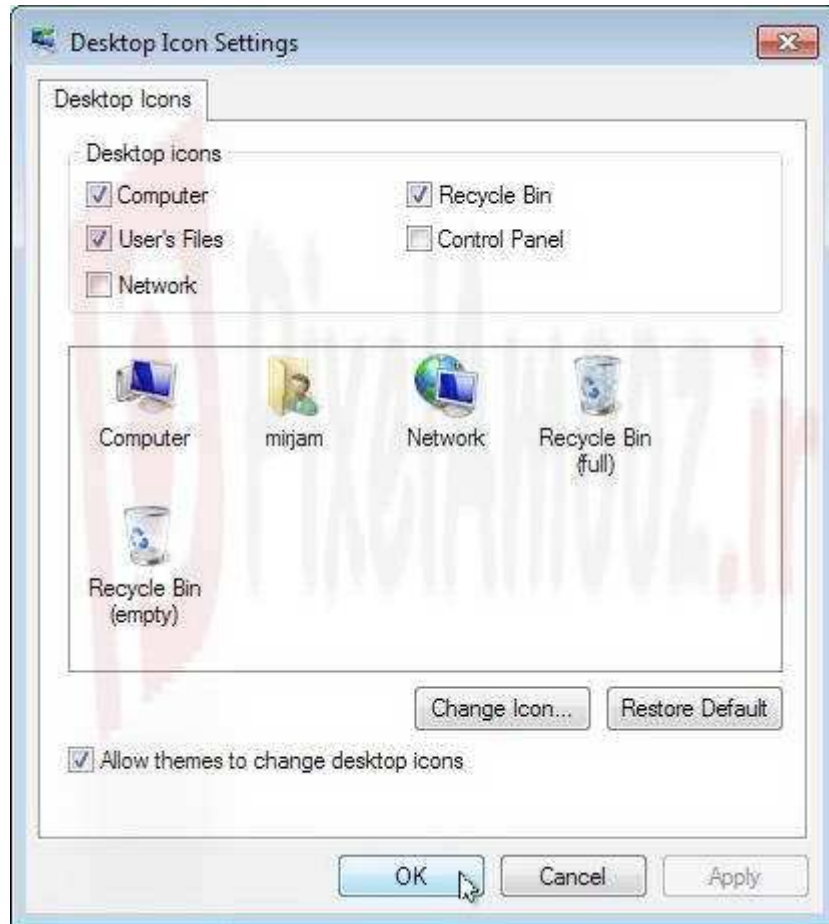
ابتدا بر روی ناحیه خالی محیط Desktop کلیک راست کرده و گزینه Personalize را انتخاب نمایید:



پنجره Personalization باز می شود. حال بر روی Change Desktop Icons در قسمت بالا-چپ پنجره کلیک کنید.



در محیط تنظیمات آیکن های میز کار، آیکن هایی را که می خواهید بر روی صفحه میز کار خود ببینید را انتخاب کنید. معمولاً Computer (یا همان My Computer در ویندوز XP)، User's files (یا همان My Documents در ویندوز XP) و Recycle Bin (صندوق بازیافت) فعال هستند. تیک گزینه Allow themes to change desktop icons بگذارید بماند. پس از اتمام تنظیمات برای ثبت آن بر روی دکمه ی OK کلیک نمایید.



پنجره Personalization را ببندید ( برای بستن پنجره ها می توانید از کلید های **Alt+F4** نیز استفاده کنید ).

## چیدمان مجدد آیکن های میز کار (Desktop)

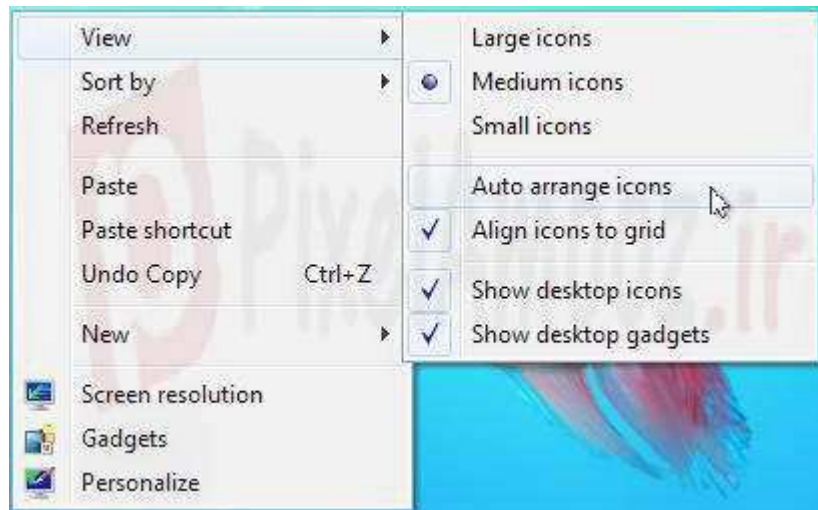
حال شما آیکن های مورد نظرتان را روی میز کار خود دارید. اما آیا آن ها مرتب اند؟ اگر بخواهید آیکن های میز خود را بر اساس نام مرتب کنید، بر روی فضای خالی محیط کلید راست ماوس را زده، بر روی منوی **Sort by** رفته و روی گزینه **Name** کلیک کنید. شما همچنین می توانید آیکن ها را بر اساس حجم (Size)، نوع (Item type) و تاریخ آخرین ویرایش (Date modified) مرتب سازید.



حال شما آیکن هایی مرتب دارید و هر وقت که بخواهید می توانید هر یک را با نگه داشتن کلید سمت چپ ماوس بر روی آیکنش، و حرکت ماوس به محل دلخواه و رها کردن ماوس؛ بصورت دستی جابجا کنید.

اگر می خواهید آیکن های شما بصورت منظم باقی بمانند، بر روی فضای خالی کلید راست ماوس را زده ( Right Click)، بر روی **View** رفته و گزینه ی **Auto arrange icons** را انتخاب کنید. ( دقت کنید که قبلاً فعال نشده باشد ) در همین قسمت اندازه آیکن ها را نیز با انتخاب **Large icons** (سایز بزرگ)، **Medium icons** (سایز متوسط) یا **Small icons** (سایز کوچک) می توانید تغییر دهید.

برای مخفی کردن آیکن های دسکتاپ با وجود تمامی تنظیماتی که در بالا ذکر شد، گزینه **Show Desktop icons** را غیر فعال کنید. این کار تمامی آیکن های روی میز را مخفی می کند تا زمانی که شما مجدداً گزینه **Show Desktop icons** را فعال کنید.



## ویندوز ۷ - تنظیمات تصویر زمینه

ما همه به تصاویر زیبا علاقه داریم. ویندوز ۷ تصاویر زیبایی برای نقش زمینه دارد و مطمئناً شما می توانید از تصاویر خود نیز برای نقش ثابت یا مجموعه ای پشت زمینه استفاده کنید.

در ویندوز ۷ قابلیت جدیدی برای قرار دادن چندین تصویر و نمایش آن ها پشت هم در محیط نقش زمینه وجود دارد. تصاویری که در زمان خاصی بصورت خود کار جابجا می شوند.

### استفاده فقط از یک تصویر برای نقش زمینه میز کار

ابتدا بر روی فضای خالی محیط دسکتاپ کلیک راست کرده و بر روی گزینه Personalize کلیک نمایید.



بر روی Desktop Background کلیک کنید :

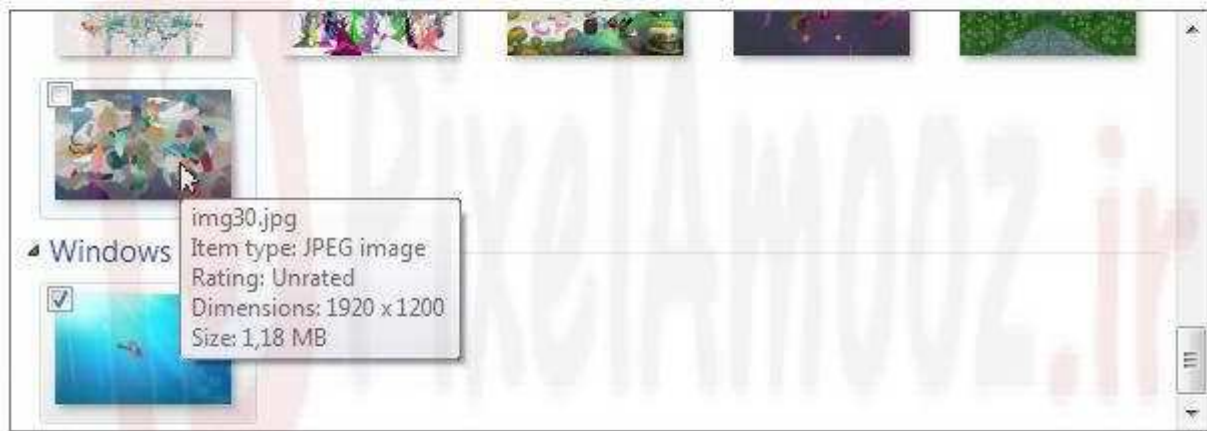


بصورت پیشفرض، تنها یک تصویر در حالت انتخاب است و به همین دلیل است که تنظیم Slide show (نمایش چند لایه) غیر فعال است. اگر شما فقط یک تصویر برای زمینه می خواهید، فقط بر روی آن کلیک کنید و سپس بر روی دکمه Save Changes کلیک کنید.

### Choose your desktop background

Click a picture to make it your desktop background, or select more than one picture to create a slide show.

Picture location: Windows Desktop Backgrounds



Picture position:



Change picture every:

30 minutes  Shuffle

When using battery power, pause the slide show to save power

## انتخاب یک پوشه یا کتابخانه به عنوان محل نمایش تصاویر

برای تغییر پوشه یا کتابخانه به عنوان محلی که از تصاویر آن برای نمایش در زمینه استفاده شود، گزینه ای را از لیست کشویی **Picture location** انتخاب کنید:

- **“Windows Desktop Backgrounds”** انتخاب پیشفرض است که حاوی تمامی تصاویر مربوط به طرح محیط شما است.

- **“Picture Library”** به معنی تمامی عکس های شما و تصاویر عمومی بقیه کاربران.

- **“Top Rated Photos”** به معنی تمام عکس های شما و تصاویر عمومی بقیه، که دارای امتیاز بالایی بالایی هستند. شما خود می توانید امتیاز تصاویر تان را در محیط پنجره با انتخاب عکس مورد نظر، تنظیم امتیاز (Rating) در ناحیه جزئیات (Details pane) و کلیک بر روی دکمه **Save**؛ تغییر دهید.



اگر پوشه مورد نظر تان در لیست نبود، بر روی **Browse** کلیک کنید.



با زدن این دکمه، کادر مرور (**Browse**) گشوده می شود و شما می توانید در آن به دنبال پوشه مورد نظر خود بگردید. پس از یافتن پوشه مورد نظر، آن را انتخاب کرده و بر روی **OK** کلیک کنید. این منجر به نمایش

تمامی تصاویر موجود در پوشه انتخابی شما می شود.

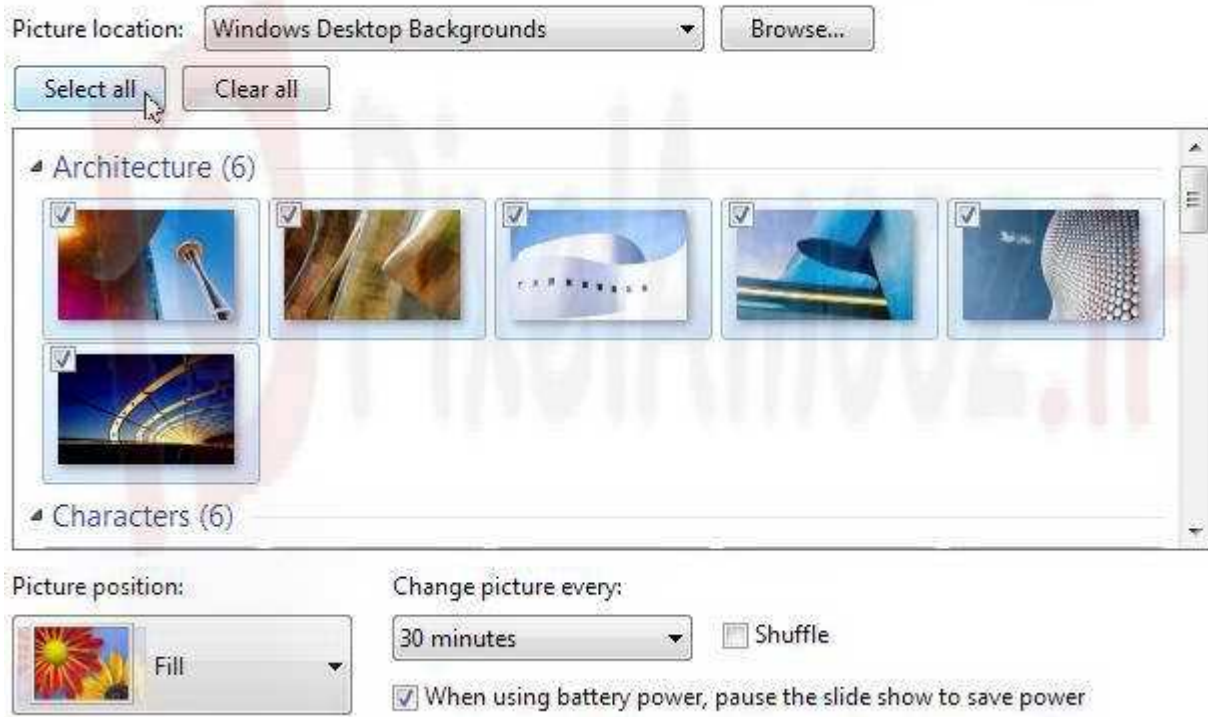


## انتخاب چند تصویر برای نمایش آن ها بصورت ترتیبی، و تنظیمات نمایش ترتیبی

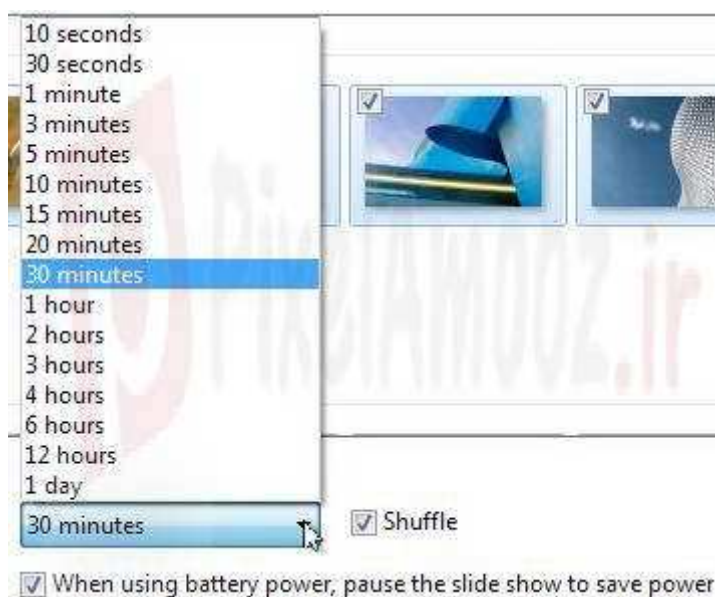
برای آوردن و در آوردن یک تصویر از حالت انتخاب، اشاره گر ماوس را بر روی تصاویر برده و تیک کادر کنترل را فعال یا غیر فعال کنید. برای انتخاب سریع تمامی تصاویر موجود، بر روی دکمه **Select all** کلیک کنید. برای خارج کردن تمامی تصاویر انتخاب شده از حالت انتخاب، بر روی دکمه **Clear all** کلیک کنید.

## Choose your desktop background

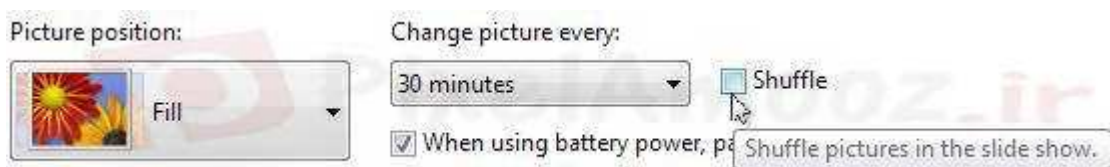
Click a picture to make it your desktop background, or select more than one picture to create a slide show.



برای تعیین مدت زمان نمایش هر تصویر در حالت نمایش ترتیبی، مقدار زمانی را از داخل لیست کشویی یا **Change picture every**: انتخاب کنید. کاربرانی که توسط کامپیوترهای کیفی ( Notebook یا Laptop ) از ویندوز استفاده می کنند، باید حتماً تیک گزینه **When using battery power, pause the slide show** را بردارند تا در زمانی که سیستم آن ها از باتری ( بدون اتصال به برق ) استفاده می کند نیز بتوانند از این قابلیت ویندوز استفاده کنند.



برای نمایش تصاویر انتخابی بصورت تصادفی، تیک گزینه **Shuffle** را بزنید.



## تنظیمات نحوه ی قرار گیری تصاویر – **Center و tile، stretch، fit، fill**

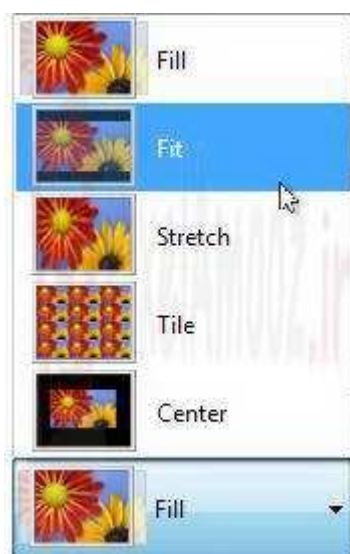
بصورت پیشفرض، ویندوز ۷ از حالت **Fill** (پر کننده) برای تصاویر زمینه دسکتاپ استفاده می کند. بدان معنی که تصاویر را متناسب با وضوح تصویر صفحه نمایش تغییر اندازه می دهد اما نسبت تصویر را حفظ می کند. بقیه روش های نحوه قرار گیری تصویر عبارتند از:

- **Fit** (گنجاندن) – همانند حالت **Fill** است، اما بجای اینکه کناره های تصاویر را بُرد، آن را از گوشه های چپ و راست متناسب با وضوح تصویر صفحه نمایش تغییر اندازه می دهد و بالا و پایین تصویر را خالی می کند.

• **Stretch** – اندازه تصویر را بدون در نظر گرفتن تناسب آن، به اندازه کل صفحه در می آورد.

• **Tile** – اگر تصویر کوچک باشد، عین کاشی تصویر را آنقدر در کنار هم تکرار می کند تا کل صفحه را پر کند.

• **Center** – تصویر را با همان اندازه واقعی در وسط صفحه قرار می دهد. برای تغییر نحوه قرار گیری تصاویر، از کادر کشویی **Picture position** مقدار مورد نظر را با توجه به توضیحات بالا انتخاب کنید.



بخاطر داشته باشید که پس از اتمام تنظیمات، برای ثبت آن ها بر روی دکمه **Save changes** کلیک کنید.

---

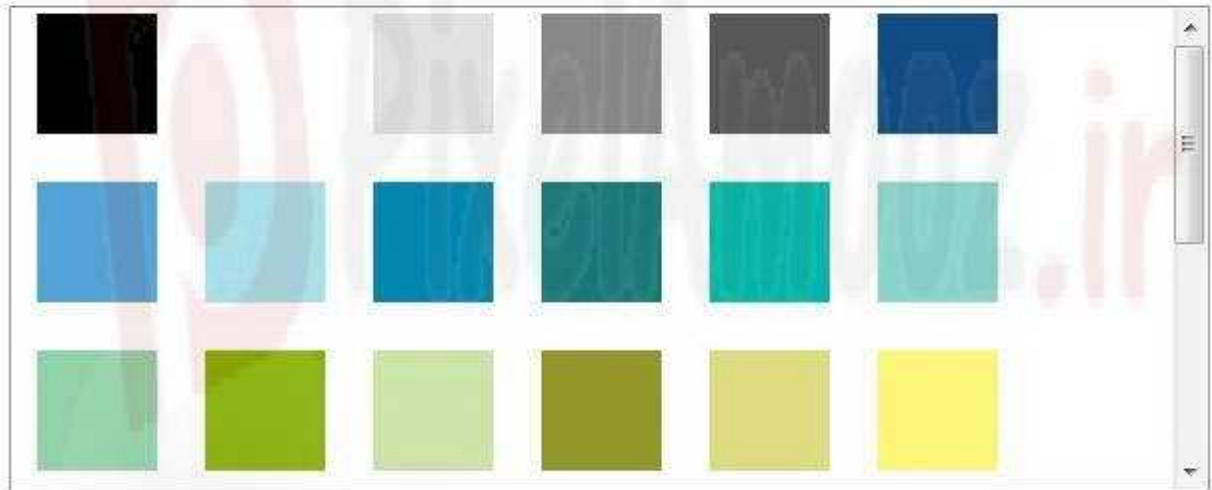
**غیر فعال کردن تصویر زمینه و استفاده از رنگ زمینه**

اگر تصویری برای زمینه نمی خواهید، **Solid Colors** را از لیست **Picture location**: انتخاب کنید.

## Choose your desktop background

Click a picture to make it your desktop background, or select more than one picture to create a slide show.

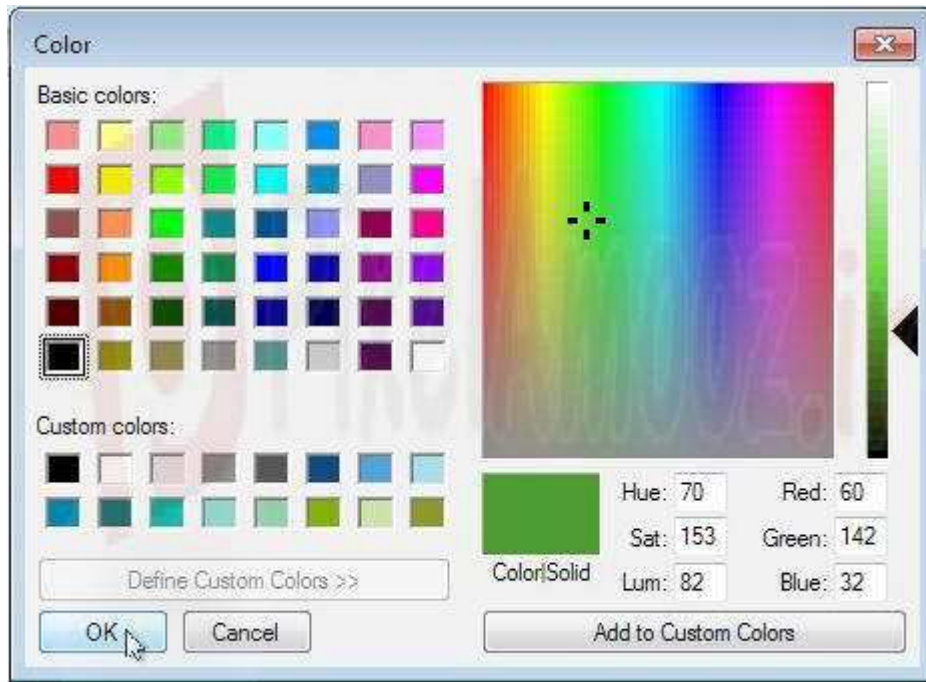
Picture location: Solid Colors



سپس بر روی رنگ مورد نظر کلیک کنید. اگر رنگ مورد نظرتان در اینجا موجود نبود، بر روی دکمه More کلیک کنید....



در کادر محاوره ای رنگ، طیفی از رنگ موجود است. رنگ مورد نظرتان را انتخاب و بر روی OK کلیک کنید.



و در نهایت بر روی **Save changes** کلیک کنید.

## ویندوز ۷ - تنظیمات نوار وظیفه (Taskbar)

نوار وظیفه در ویندوز ۷ طراحی مجدد شده است - بصورت پیشفرض شما فقط آیکن برنامه ها را بر روی آن مشاهده می کنید و نه نام یا عناوین آن ها. گروه بندی دکمه های هم شکل نیز در آن فعال است، اما قابلیت Aero Peek که یک واسط گرافیکی کاربر پسند است و در ویندوز Vista و ۷ به محصولات مایکروسافت افزوده شده است، جابجایی بین پنجره های باز را بسیار آسوده و زیبا برای شما ممکن می سازد.

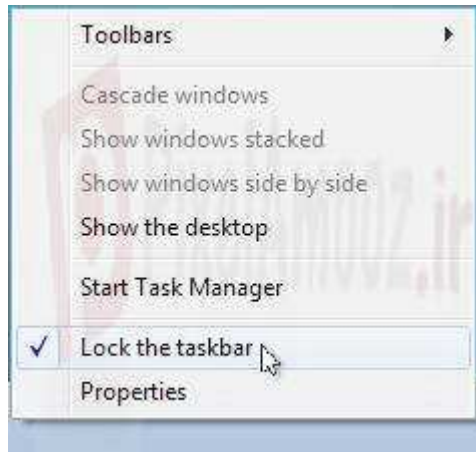
شما می توانید برنامه های مورد نظرتان را به این نوار سنجاق (Pin) کرده و به راحتی با کلیک بر روی آن و یا استفاده از کلید های ترکیبی **Windows key** + آن را اجرا کنید. پس اگر شما کلید های **Windows key** + **1** را بفشارید بصورت پیشفرض برنامه **Internet Explorer** اجرا می شود. شما می توانید آیکن های سنجاق شده موجود را به راحتی بر روی نوار جابجا کنید و متناسب با آن ها اعداد میانبر اجرای آن ها نیز تغییر می کند. همچنین آیکن برنامه های باز را نیز می توانید به راحتی بر روی نوار جابجا کنید.

---

### قفل کردن یا نکردن نوار وظیفه

قفل کردن نوار **Taskbar** منجر به جلوگیری از تغییر اندازه اتفاقی خود نوار و ابزار های روی آن می شود. همچنین محل نوار قابل تغییر نیست. بهتر است تا هنگام احتیاج نوار وظیفه را در حالت قفل رها کنید.

برای جابجایی سریع بین حالات قفل بودن و نبودن نوار وظیفه، بر روی فضای خالی این نوار کلیک راست کرده و سپس بر روی دکمه **Lock the taskbar** کلیک کنید. اگر یک علامت تیک در راست دستور موجود باشد به معنی فعال بودن و قفل بودن نوار است.

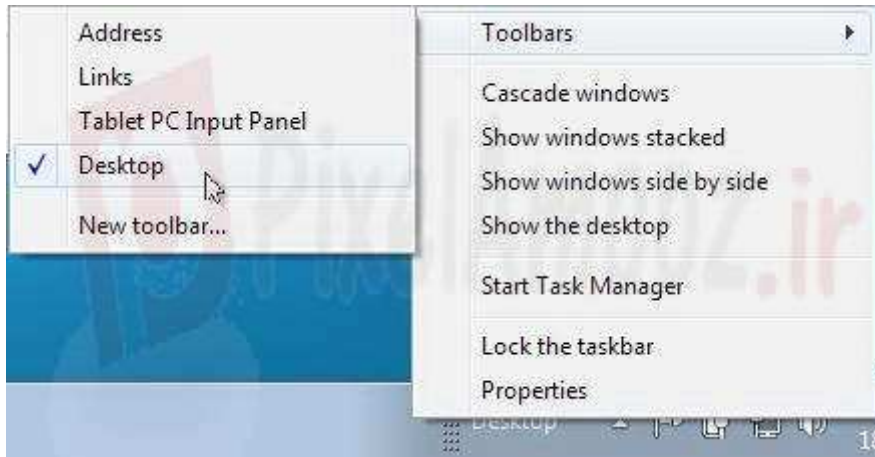


زمانی که نوار وظیفه را از حالت قفل در می آورید، نقطه هایی در کنار ابزار های موجود در این نوار به شما نمایش داده می شود که همانند دستگیره می مانند و با جابجا کردن آن، ابزار ها جابجا می شوند. همچنین می توانید از لبه بالای نوار برای بزرگ و کوچک کردن اندازه آن استفاده کنید و در نهایت می توانید با گرفتن کلید سمت چپ ماوس در فضای خالی و حرکت آن به گوشه های دیگر صفحه (چپ، راست، بالا) محل نمایش نوار را تغییر دهید.

**!Error**

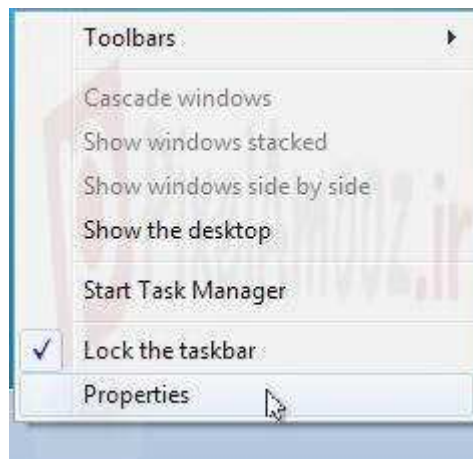


برای اضافه کردن نوار ابزار به نوار وظیفه بر روی فضای خالی آن کلیک راست کرده، بر روی قسمت **Toolbars** رفته و بر روی نام نوار ابزار مورد نظر در زیر منوی آن کلیک کنید. برای مثال انتخاب گزینه **Desktop** یک انتخاب خوب برای دسترسی به محتویات میز کار از هر محیطی و پنجره ای می باشد.



## تنظیمات ظاهری نوار وظیفه

برای دسترسی به تنظیمات نوار وظیفه، بر روی فضای خالی آن کلیک راست و بر روی گزینه **Properties** کلیک نمایید.



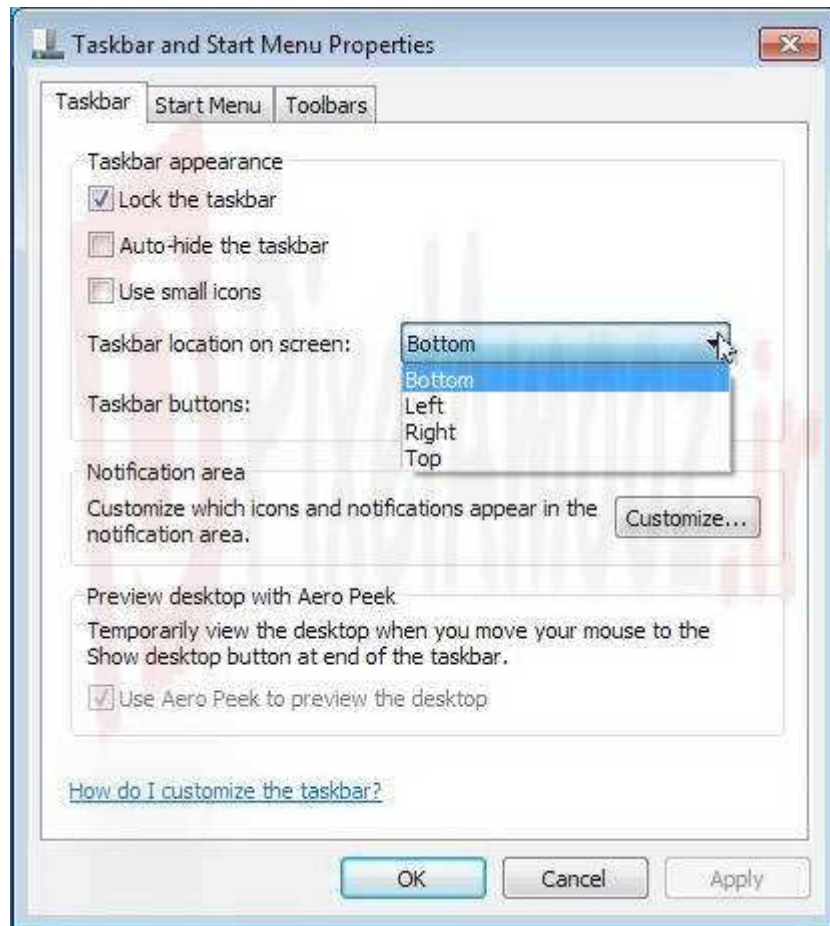
این کار منجر به باز شدن کادر **Taskbar and Start Menu Properties** می شود. بر روی سربرگ **Taskbar** کلیک کنید. اولین گزینه در زیر ناحیه **Taskbar appearance**، **Lock the taskbar** است که دقیقاً همان دستوری است که در بالا گفته شد. گزینه دوم در این قسمت **Auto-hide the taskbar** است که با تیک زدن این گزینه نوار وظیفه شما بصورت خودکار مخفی می شود، توجه داشته

باشید که تغییرات شما پس از کلیک بر **Apply** یا **OK** قابل رؤیت است. برای دیدن مجدد نوار مخفی شده کافیست اشاره گر ماوس را به محل قرار گیری آن ببرید تا دوباره ظاهر شود. همچنین این کار را با فشردن کلید های میانبر **Ctrl+Esc** می توانید انجام دهید.

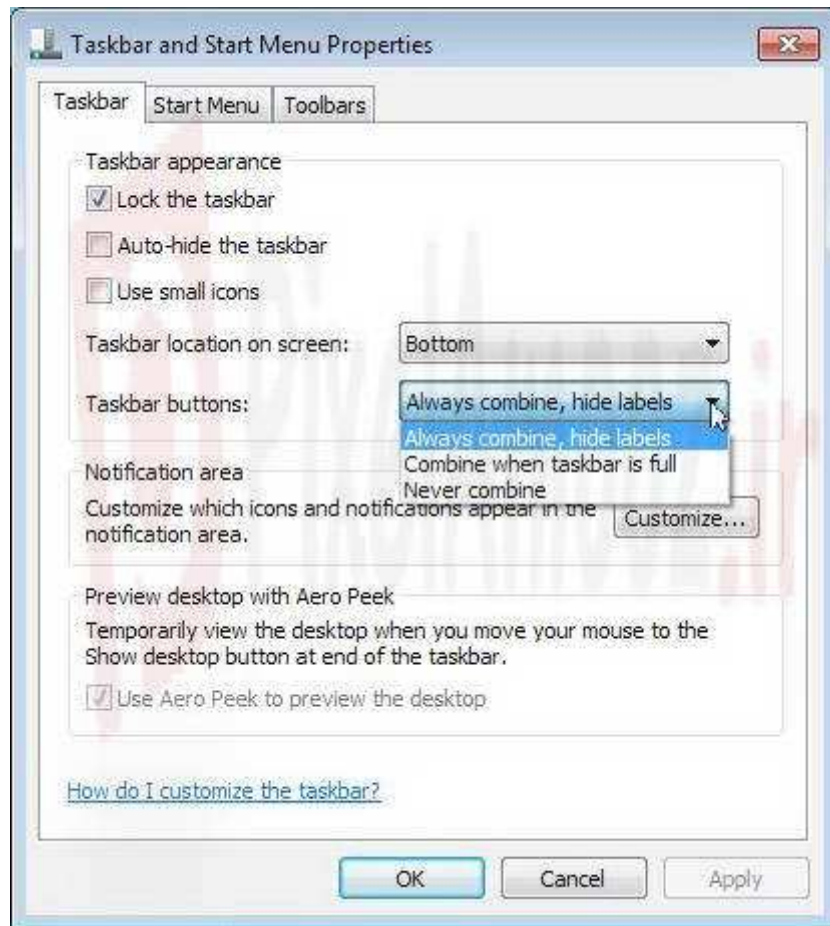
استفاده از گزینه **Small icons** نیز بسیار کاربردی است. فعال شدن این گزینه منجر به نمایش کوچکتر آیکن های نوار وظیفه می شود که راحت تر می توان آیکن های بیشتری را در آن قرار داد.



قسمت **Taskbar location on screen** به شما اجازه می دهد که محل مورد نظرتان را برای قرار گیری نوار وظیفه مشخص کنید. برای این کار بر روی لیست کشویی جلوی گزینه کلیک و محل مورد نظر را انتخاب کنید.



آخرین گزینه موجود در ناحیه Taskbar appearance درباره گروهبندی آیکن های روی نوار است. بر روی لیست کشویی گزینه Taskbar buttons کلیک کنید تا گزینه های آن نمایش داده شود.



پیشفرض ویندوز ۷ حالت **Always combine, hide labels** می باشد. این حالت فقط آیکن ها را نمایش می دهد و تمامی برنامه هایی که با بیش از یک پنجره در حال اجرا هستند را فقط با یک دکمه گروهی نمایش می دهد. زمانی که شما اشاره گر ماوس را بر روی یک دکمه گروهی می برید، قابلیت **Aero peek** نمایشی از پنجره های باز را در اندازه کوچک نمایش می دهد. شما می توانید با کلیک بر روی تصاویر کوچک آن ها را باز کنید. شما همچنین می توانید توسط علامت قرمز X در کنار تصاویر کوچک آن ها را ببندید. زمانی که اشاره گر ماوس را بر روی تصاویر نگه دارید تمامی پنجره های دیگر شفاف شده و پیش نمایشی از آن پنجره در اندازه بزرگ را خواهید دید.



اگر حالت **Combine when taskbar is full** را انتخاب نمایید، فقط زمانی که نوار وظیفه شما پر شود دکمه ها را بصورت گروه می بینید. همچنین در این حالت عنوان آیکن ها به شما نمایش داده می شود.

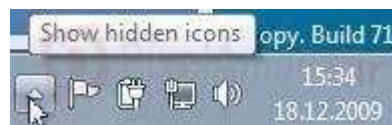


و اگر حالت **Never combine** را انتخاب نمایید، نمایش گروهی دکمه ها غیر فعال شده و تمامی پنجره ها و برنامه های باز را به همراه عناوین شان در کنار هم مشاهده می کنید.



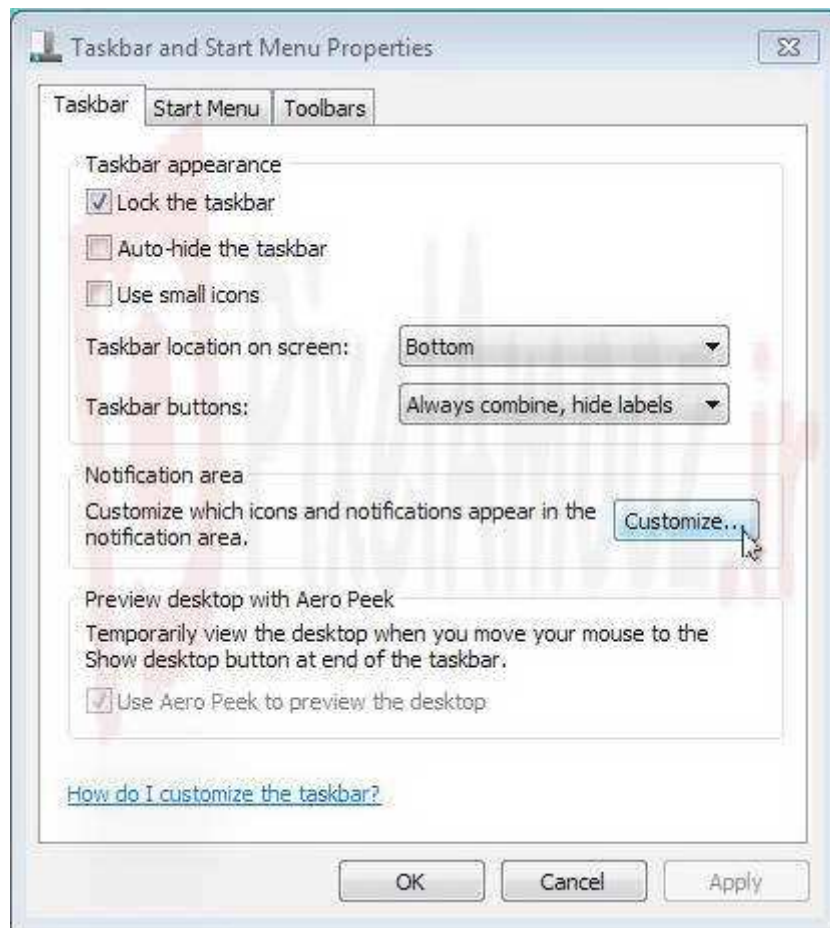
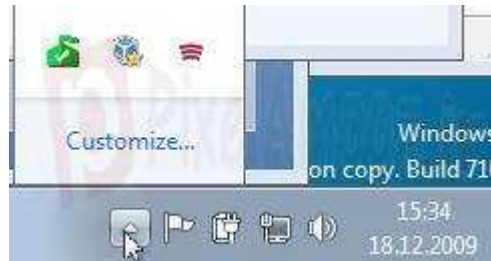
## تنظیمات ناحیه تذکر ( Notification Area )

نوار وظیفه بصورت پیشفرض در ناحیه تذکر نوار وظیفه ویندوز ۷ فقط آیکن های **Power** (توان مصرفی سیستم)، **Network** (شبکه های مربوطه) و **Volume** (شدت صدا) نمایش داده می شوند و بقیه آیکن ها فقط زمانی که برنامه آن ها تذکر یا پیغامی داشته باشند در حالت نمایش قرار می گیرند. شما می توانید بقیه آیکن ها را با کلیک بر روی علامت فلش سمت بالا در قسمت چپ این ناحیه ببینید.



پس از کلیک بر روی علامت، لیست تمام آیکن های موجود در ناحیه تذکر را مشاهده می کنید. می توانید بر

روی لینک **Customize...** کلیک کنید و یا می توانید وارد صفحه **Taskbar and Start Menu Properties** شده و سپس بر روی دکمه **Customize...** کلیک کنید تا وارد تنظیمات نمایش آیکن های ناحیه تذکر شوید.



این کار منجر به نمایش کادر **taskbar** می شود. در اینجا لیستی از تمامی آیکن های موجود را خواهید دید که در جلوی هر کدام از آن ها یک لیست کشویی موجود است. در این لیست می توانید نحوه نمایش هر آیکن را مشخص نمایید که گزینه

های آن شامل:

• **Show icon and notifications** – آیکن همیشه بر روی ناحیه تذکر Taskbar در حالت نمایش

باشد.

• **Hide icon and notifications** – آیکن هیچگاه در ناحیه تذکر بر روی Taskbar نمایش داده

نمی شود.

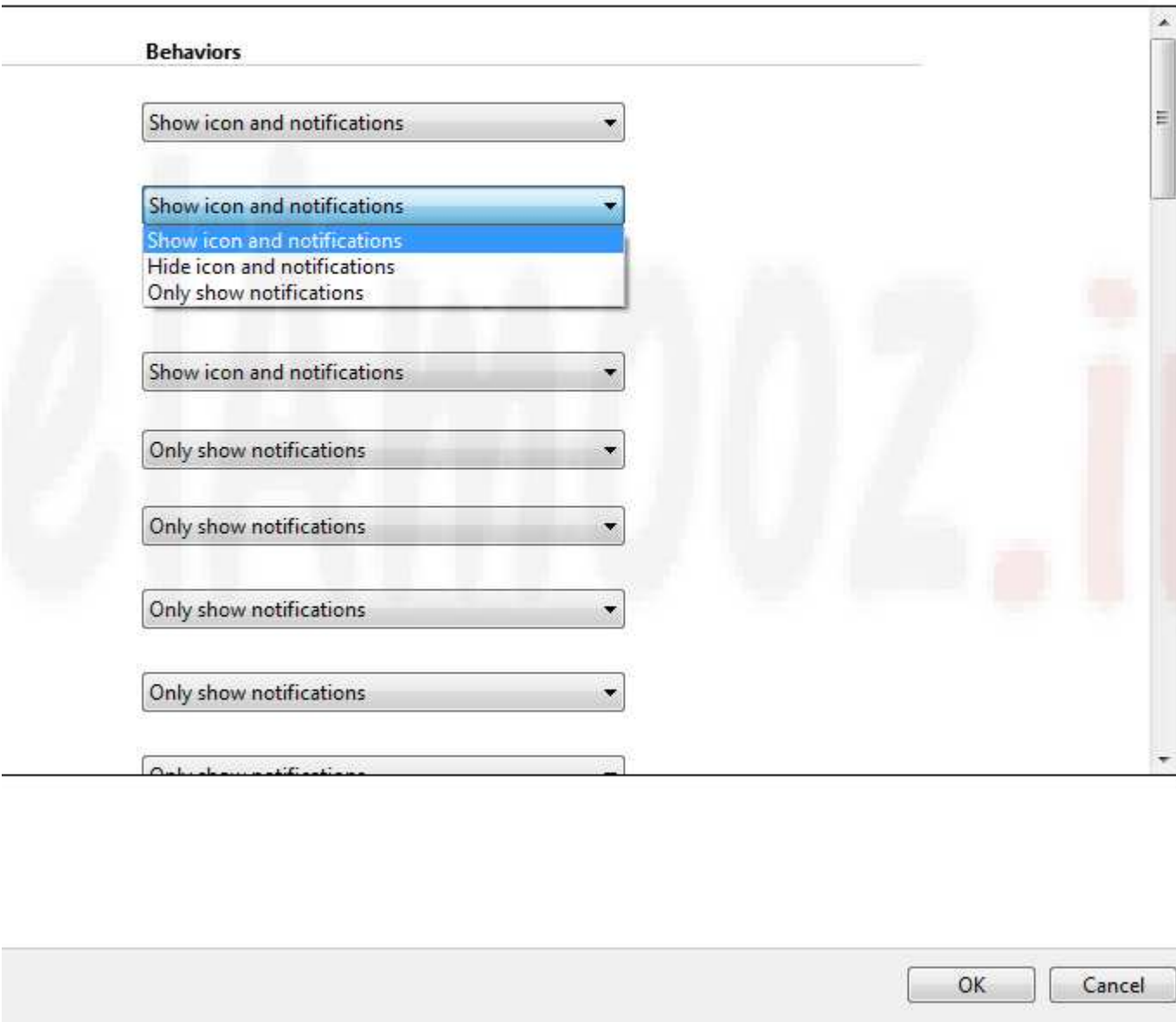
• **Only show notifications** – آیکن فقط زمانی نمایش داده می شود که پیغام یا تذکری درباره

چیزی دارد. شما همچنان می توانید آیکن را در زیر دکمه **Show hidden icons** ببینید.

**!Error**



To view hidden icons at any time, click the arrow next to the notification area on the taskbar.



برای بازگرداندن تغییرات به حالت پیشفرض بر روی **Restore default icon behaviors** کلیک کنید.

اگر می خواهید قابلیت مخفی کردن آیکن های ناحیه تذکر را خاموش و تمامی آیکن های آن را بر روی نوار وظیفه ببینید تیک گزینه **Always show all icons and notifications on the taskbar** را

زده و بر روی دکمه OK کلیک کنید.



در تصویر زیر نتیجه کار را می بینید :



## سنجاق کردن و نکردن برنامه ها بر روی نوار وظیفه

شما می توانید برنامه ها را به نوار وظیفه برای دسترسی راحت سنجاق کنید. برای این کار بر روی برنامه مورد نظر کلیک راست کرده و بر روی گزینه Pin to taskbar کلیک کنید.



اگر برنامه ای که می خواهید به نوار وظیفه اضافه کنید، در حال اجرا است، بر روی آیکن آن در نوار وظیفه کلیک راست کرده و بر روی دستور **Pin this program to taskbar** کلیک کنید.



اگر زمانی خواستید برنامه سنجاق شده به نوار وظیفه را حذف نمایید، بر روی آیکن آن برنامه در این نوار کلیک راست نموده و دستور **Unpin this program from taskbar** را انتخاب نمایید.

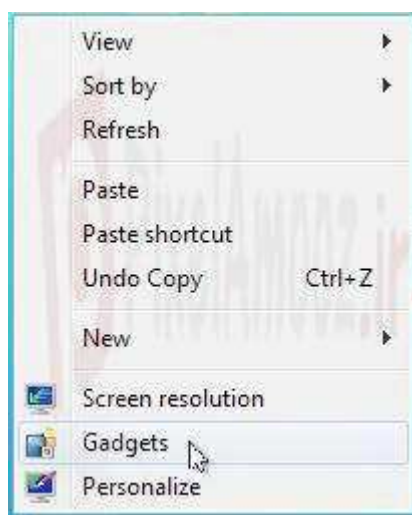


## ویندوز ۷ - مدیریت گدجت ها

گدجت های دسکتاپ مکمل های تزئینی کوچکی هستند که می توانند چیز های بیشماری را نمایش دهند. مثل وضعیت کنونی آب و هوا و پیش بینی آن، نمایش ترافیک شبکه، جستجو در محیط اینترنت توسط موتورهای جستجویی همانند Google یا Bing، نمایش ساعت، تقویم و... شما می توانید گدجت ها را به هر جای صفحه که می خواهید بکشید و جابجا کنید و در زمانی که پنجره های دیگری بر روی صفحه باز هستند توسط کلید های Windows Key+G آن ها را دیده و بر روی بقیه پنجره ها قرار دهید.

### اضافه کردن گدجت های موجود بر روی میز کار

بصورت پیشفرض، هیچ گدجتی در ویندوز ۷ در حال اجرا نیست. برای اضافه کردن آن ها، بر روی فضای خالی صفحه راست کلیک کرده و بر روی گزینه Gadgets کلیک نمایید.



در اینجا شما تعداد زیادی گدجت مشاهده نمی کنید و فقط گدجت های پیشفرض ویندوز ۷ را می بینید. در ادامه درباره نحوه دریافت گدجت از اینترنت (منظور هزاران گدجت گوناگون) بحث خواهیم کرد. بر روی گزینه هایی که می خواهید بر روی صفحه میز کارتان ظاهر شوند دو بار کلیک کنید (Double-click).



گدجت Weather سراغ تنظیمات منطقه ای شما رفته و آب و هوای پایتخت کشور شما را بررسی می کند. اگر سیستم شما دارای دستگاه ردیاب (GPS) باشد، این گدجت مشخصات آب و هوای دقیق محل شما را می دهد.

## تغییر تنظیمات گدجت

روش دسترسی به تنظیمات همه گدجت ها به یک شکل است اما تنظیمات آن ها متناسب با نوع آن ها متفاوت است. برای مثال گدجت Clock را فعال کنید. برای تغییر در انواع شکل ها و طرح ها ساعت بر روی دکمه Options آن (شکل آچار) کلیک و پس از باز شدن پنجره تنظیمات آن مدل مورد نظرتان را انتخاب و بر روی OK کلیک نمایید. تمامی گدجت هایی که دارای تنظیمات هستند دکمه Options را در کنارشان می

توانید ببینید.



## جابجایی گدجت بر روی دسکتاپ

بصورت پیشفرض، تمامی گدجت ها در ناحیه راست صفحه میز کار ظاهر می شوند. برای جابجایی آن ها به محل دلخواه، اشاره گر ماوس خود را بر روی گدجت مورد نظر برده، کلید سمت چپ ماوس را پایین نگه داشته و شروع به جابجایی آن کنید.



## تغییر اندازه گدجت

برخی از گدجت ها دارای دو اندازه متفاوت هستند. تمامی گدجت ها ابتدا در اندازه کوچک ظاهر می شوند و اندازه بزرگتر آن ها عموماً شامل محتویات بیشتری است. برای بزرگنمایی آن ها، اشاره گر ماوس را بر روی دکمه Larger size برده و بر روی آن کلیک کنید.

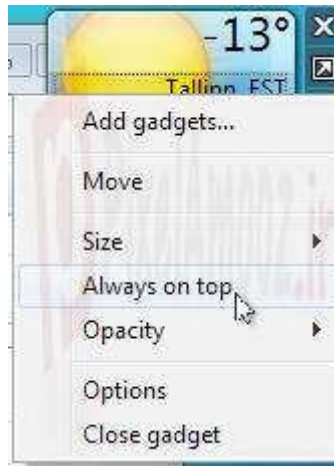


برای بازگشت به اندازه قبلی (کوچک) بر روی همان دکمه که حال تبدیل به Smaller size شده کلیک نمایید.



## نمایان نگه داشتن همیشگی گدجت و تنظیم شفافیت آن

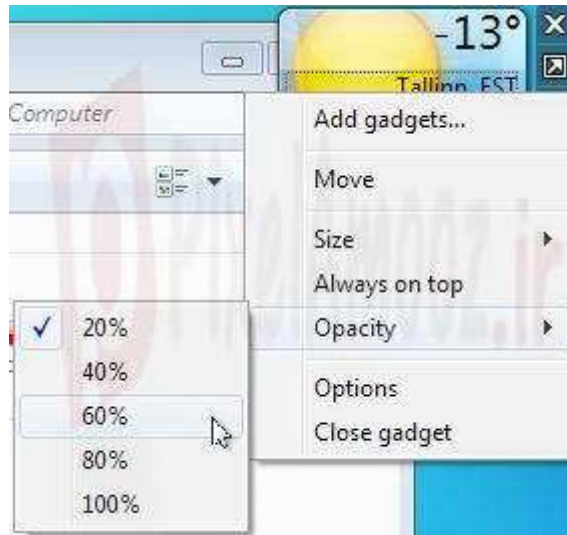
شاید شما بخواهید برخی از گدجت ها را همیشه نمایان و بر روی بقیه پنجره ها داشته باشید. برای این کار بر روی خود گدجت (نه نوار ابزارش) کلیک راست کرده و بر روی گزینه Always on top کلیک کنید.



اگر می خواهید این قابلیت را غیر فعال کنید بر روی گدجت راست کلیک کرده و مجدداً بر روی **Always on top** کلیک کنید.

نگه داشتن گدجت ها بر روی تمامی پنجره ها قابلیت خوبی است، اما بعضی مواقع اطلاعاتی که نیاز دارید ببینید در پشت آن ها قرار می گیرد و مانع دید شما می شود. خوشبختانه قابلیت دیگری برای رفع این مشکل موجود است. شما می توانید گدجت های خود را شفاف کنید که به آن **Opacity** می گویند. برای تنظیم شفافیت بر روی خود گدجت کلیک راست کرده، بر روی منوی **Opacity** رفته و از زیر منوی آن درصد شفافیت را مشخص نمایید.

در حالت ۱۰۰٪ راهی برای دیدن پشت گدجت وجود ندارد. در حالت ۲۰٪ شما بصورت کاملاً شفاف گدجت خود را می بینید که برای دیدن کامل آن کافیت اشاره گر خود را بر روی آن ببرید. تا زمانی که اشاره گر شما بر روی آن است به صورت کامل آن را می بینید.



تصویر فوق گدجت آب و هوا را با شفافیت ۲۰٪ نمایش می دهد. مشاهده کنید که به چه صورت شما می توانید اشیاء زیر آن را ببینید.



---

## بستن گدجت ها

اگر شما بعضی گدجت ها را نمی خواهید بر روی صفحه داشته باشید، فقط کافیست اشاره گر ماوس خود را بر روی آن برده و بر روی علامت X کنار آن کلیک کنید.

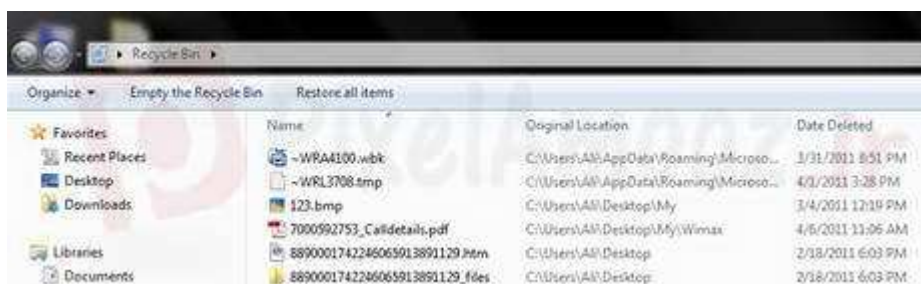


## ویندوز ۷ - تنظیمات صندوق بازیافت

صندوق بازیافت (Recycle Bin) محلی است که تمامی اطلاعات حذف شده در آن قرار می گیرند و به شما اجازه می دهد تا اطلاعات حذف شده خود را دیده و در صورت نیاز مجدداً آن ها را بازیابی کنید. آیکن Recycle Bin تنها آیکنی است که همیشه آن را در محیط میز کار (Desktop) می توانید ببینید. برای گشودن این محل بر روی آیکن آن در محیط Desktop دو بار کلیک کنید.



پس از گشودن آن وارد پنجره Recycle Bin می شوید.



در این محل شما لیستی از اطلاعات حذف شده را مشاهده می کنید. توجه داشته باشید که به هیچ عنوان اطلاعات در اینجا قابل اجرا نیستند. شما می توانید اشیاء موجود را بازیابی کنید.

برای بازیابی اشیاء مورد نظر تنها کافیست آن ها را انتخاب کرده و سپس بر روی آن ها کلیک راست کنید تا

دستورات مربوط به آن‌ها به شما نمایش داده شود. حال بر روی دستور **Restore** کلیک کنید. توجه داشته باشید که با این کار اطلاعات به همان محلی که از آن‌ها حذف شده اند باز می‌گردند. برای دیدن محلی که اطلاعات از آن‌ها حذف شده اند نمای محیط را بر روی **Details** قرار دهید. سپس می‌توانید در ستون **Original Location** مسیر مورد نظر را بیابید.

در صورتی که بخواهید اشیائی را از این محیط حذف نمایید بر روی آن‌ها کلیک راست کرده و دستور **Delete** را بفشارید. و اگر بخواهید یکجا تمامی اشیاء موجود حذف گردند بر روی آیکن **Recycle Bin** در محیط **Desktop** کلیک راست کرده و بر روی دستور **Empty Recycle Bin** کلیک نمایید.

---

## ویندوز ۷ - خاموش کردن

**خاموش کردن سیستم ( Turn Off )** به این معناست که ویندوز همه اسناد و برنامه‌های باز را بسته، از محیط تمام کاربران خارج شده و کامپیوتر را بصورت کامل خاموش نماید. برای روشن نمودن مجدد کامپیوتر، می‌بایست از دکمه **power** روی آن استفاده نمود.

**راه اندازی مجدد سیستم ( Restart )** به این معناست که ویندوز همه اسناد و برنامه‌های باز را بسته، از محیط تمام کاربران خارج شده و کامپیوتر را بصورت کامل خاموش و دوباره آن را راه اندازی کند. پس شما دوباره صفحه خوش آمد گویی ( **Welcome Screen** ) را خواهید دید.

در بیشتر کامپیوترهای کیفی ( **Laptop** ) و رومیزی ( **Desktop** ) دو گزینه اضافی دیگر موجود است -

دکمه حاضر بودن سیستم ( Stand By ) و دکمه حالت خواب زمستانی ( Hibernate ) موجود است.

**حاضر بودن سیستم ( Stand by )** به این معناست که کامپیوتر اکثر وسایل استفاده کننده از برق خود را برای ذخیره باتری و یا مصرف بهینه برق خاموش می کند. این بدان معنی خاموش کردن کامل کامپیوتر نیست. شما می توانید از این حالت با فشردن یکبار دکمه Power خارج شده و برنامه ها و پنجره های باز خود را به همان شکل داشته باشید. اگر باتری کامپیوترتان در این هنگام به اتمام رسد ( در کامپیوتر های کیفی ) یا برق کامپیوتر قطع شود ( در کامپیوتر های رومیزی )، تمامی اطلاعات و برنامه های باز را از دست خواهید داد. این اتفاق می تواند یکی از مهم ترین عوامل آسیب در دیسک سخت شما یا اطلاعات موجود در آن شود.

**خواب زمستانی ( Hibernate )** به این معناست که تمامی اطلاعات مربوط به برنامه های باز موجود در حافظه موقت RAM در محل خاصی از حافظه پایدار دیسک سخت ( Hard Disk ) ذخیره و پس از اتمام این مراحل، کامپیوتر بطور کامل خاموش می شود. بعد از فشردن مجدد دکمه Power موجود بر روی کامپیوتر، تمامی اطلاعات ذخیره شده در محل خاص حافظه پایدار دیسک سخت به حافظه RAM باز گشته و شما می توانید تمامی برنامه ها و اسناد باز خود را ببینید.

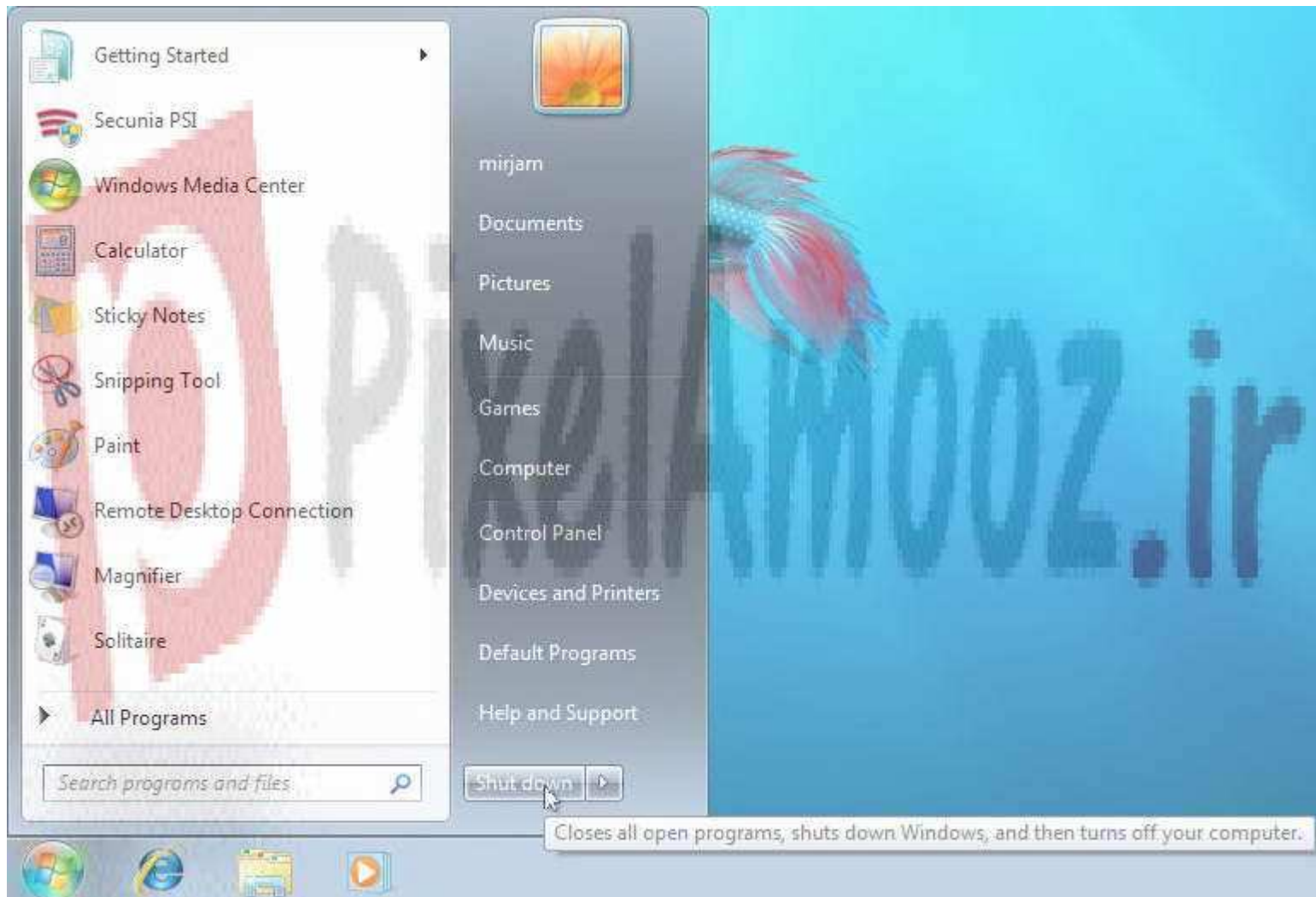
مراحل انجام عملیات خواب زمستانی ( Hibernate ) نسبت به حالت حاضر بودن سیستم ( Stand By ) بیشتر زمان می گیرد، اما سیستم با ذخیره تمام برنامه ها و اسناد باز شما بطور کامل خاموش می شود و دیگر نیازی به نگرانی از دست رفتن و یا آسیب دیدگی سیستم در هنگام قطع برق نیست.

---

## خاموش کردن کامپیوتر در ویندوز ۷

برای خاموش کردن کامپیوتر، منوی Start را با کلیک بر روی دکمه آن باز نموده و بر روی دکمه Shut

down کلیک نمایید.

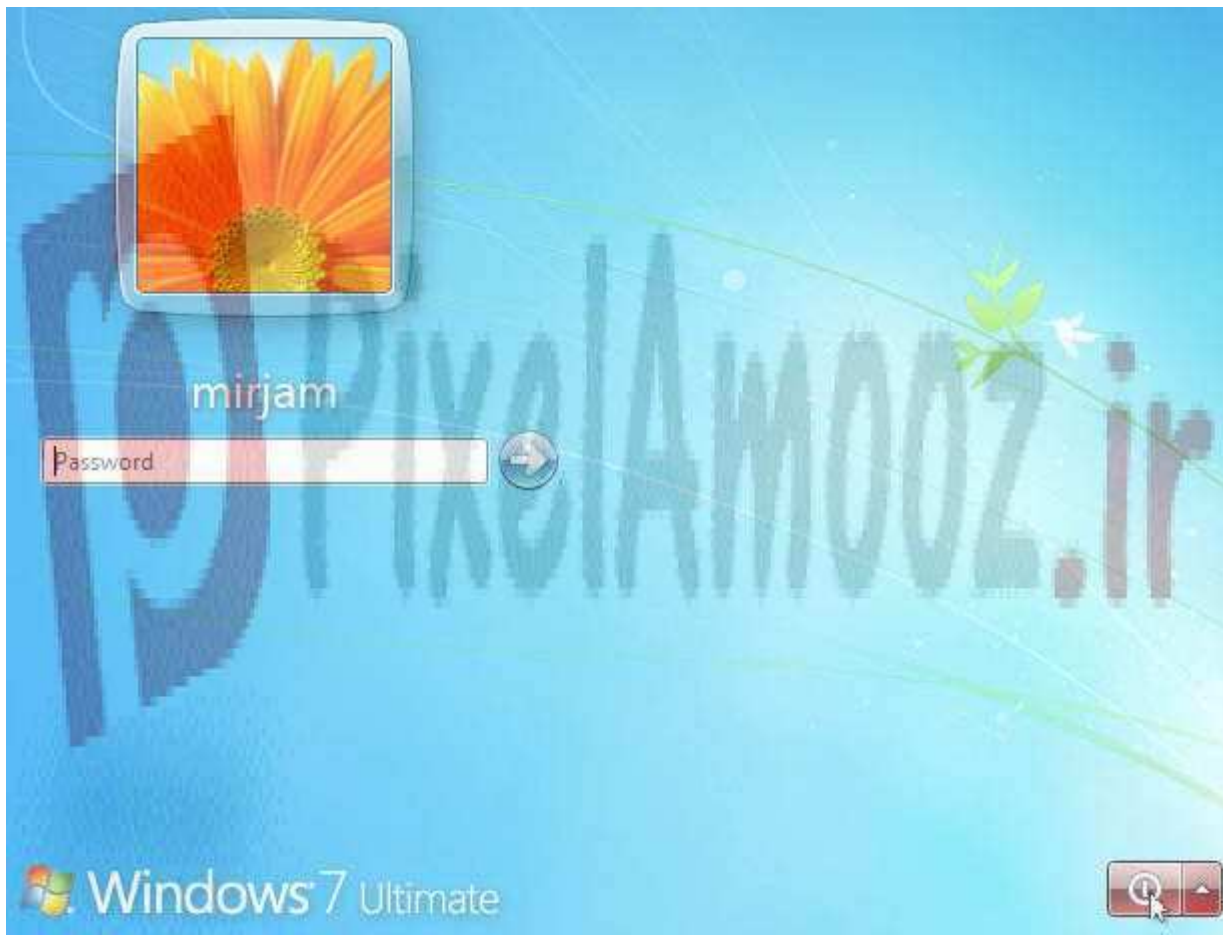


ویندوز ۷ کادر تاییدی برای این عمل به شما نمایش نمی دهد، پس لطفاً برای کلیک بر روی این دکمه احتیاط کنید. بعد از اینکه روی **Shut down** کلیک نمودید، ویندوز ۷ بلافاصله تمام برنامه های باز شما را بسته، از محیط کاربران خارج و کامپیوتر را خاموش می کند. اگر می خواهید کامپیوتر خود را در ویندوز ۷ از نوار اندازی ( **Restart** ) کنید، منوی **Start** را باز کرده و بر روی فلش به سمت راست ناحیه راست دکمه **Shut down** کلیک نمایید تا فهرست آن باز شود. حال گزینه **Restart** را انتخاب نمایید.



## خاموش کردن یا راه اندازی مجدد کامپیوتر در صفحه خوش آمد گویی بدون ورود به محیط کاربری

شما همچنین می توانید کامپیوتر خود را در صفحه خوش آمد گویی ( Welcome Screen ) خاموش یا مجدد راه اندازی نمایید. بر روی دکمه Power قرمز رنگ در گوشه پایین و راست صفحه برای خاموش کردن بلافاصله کامپیوتر کلیک نمایید.



اگر می خواهید از گزینه های **Restart**، **Hibernate** یا **Stand By** استفاده نمایید، بر روی فلش به سمت بالا در ناحیه راست دکمه **Power** قرمز رنگ در گوشه پایین و راست صفحه کلیک نمایید.

